

# 仏教学部

# 2022



「<sup>つな</sup>が<sup>り</sup>関係性」は未来をひらくマスターキー。

# S A L L A















仏教学部のキャリアパス・ガイダンスの特徴は、就職活動体験者の講演とグループディスカッション。グループディスカッションでは、参加した学生が10人程度のグループに分かれ、一足先に就職活動をスタートさせた先輩や、自分で選んだ舞台上で活躍する卒業生に直接、本音の質問をぶつけます。同じ学びを体験した先輩たちからの言葉は、強く参加者の心に響き、未来探しのモチベーションをさらに高めてくれます。



先輩たちが  
実感！



## 仏教学部での学びは就職活動のアドバンテージ。

### 就職活動体験者からのメッセージ



**粕谷民志** (かすやひとし)  
仏教学部3年  
平成30年度大学推薦インターンシップ参加  
実習先：株式会社メモリアルアート大野屋

#### インターンシップは企業を知る絶好の機会。

3年次の夏休みに、大学推薦のインターンシップを体験しましたが、将来的な志望先を絞り込んでいませんでしたが、将来の方向性が決まっていなかった人ほど、インターンシップに参加する意義があると強く感じています。インターンシップは、企業風土や働き方を知る絶好の機会。世代や立場が異なる人々と触れ合うことで、視野が広がり、コミュニケーション能力も鍛えられます。後輩の皆さんには、できれば、2年次のうちに体験することをおすすめしたいですね。



**水田理紗** (みずたりにさ)  
仏教学部2年  
平成30年度大学推薦インターンシップ参加  
実習先：株式会社KUURAKU GROUP

#### 答えを見つけられずに悩んだら、まず行動。

夢が多すぎて、卒業後の進路を絞り切れずにいました。「まず行動してみよう」と考え、1年次にカナダでの語学研修に、2年次にはインターンシップに参加しました。実習先は飲食業界の企業でしたが、インターンシップの内容は自己分析とプレゼンテーション。事前にこの内容を知ったことが実習先を選択した理由です。

ゲーム形式で楽しみながら自己分析に取り組んだ結果、就職活動は人生の通過点に過ぎないという思いに至りました。教

員という夢もあきらめるのではなく、企業への就職を体験してから改めて考えてみようと思っています。



**国府田佳音** (こうふたかのん)  
平成27年度仏教学部卒  
平成29年度大学院文学研究科仏教学専攻修士課程修了  
修士学位論文「大乘成業論の研究」により、仏教教理学術奨励賞受賞。株式会社さいか屋横須賀店勤務。

#### 自分の希望をしっかりと伝えることも大切。

入学後、仏教学への興味がどんどん膨らみ、もっと深く学びたいとの思いから大学院へ。大学院生のときに百貨店でのアルバイトを体験したことで、働くことの楽しさに目覚めました。さいか屋への就職を決めたのは、説明会や面接でいきいきと働く女性たちの姿を目にしたから。入社間もない若い社員でも、自分の意見を積極的に発言できる風土にも魅力を感じました。

就職活動は、選ばれるためのものではなく、自分の将来を選ぶ機会でもあります。お互いが納得のいく答えを見つけるために、自分の要望も勇気を持って発言することも大切だと思います。私自身も面接で、自宅に近い勤務先を希望することをしっかりと伝え、実現することができました。



**横井秀平** (よこいしゅうへい)  
平成24年度仏教学部卒  
新卒で就職したディーラーでの営業経験を生かし、一昨年医療機器メーカーであるセンチュリーメディカル株式会社に転職。

#### 背中を押してくれた「仏教学部は有利」の言葉。

「就職氷河期」という時代環境を認識していたので、2年次の頃から就職に対してあせりを感じていました。仏教学部出身と

いうプロフィールを、企業の採用担当者がどう受け止めるのだろうかという不安もありました。そんなとき、ゼミの先生から「仏教学部は有利だよ」との言葉をもらいました。実際、面接などでは仏像制作の話で大いに盛り上がり、内定を得ることができました。

私自身の経験から言えるのは、就職活動のスタートは早ければ早いほどいい、ということです。自分の個性や社会で自分ができることはなんなのか、なにがしたいのか。そうした自己分析は、このガイダンスをきっかけに今すぐ始めましょう。早めに卒業後の進路を見つければ、4年次にはゆとりをもって卒業論文や卒業制作に取り組むことができます。



**岩田京子** (いわたみやこ)  
平成29年度仏教学部卒  
インターンシップでの出会いをきっかけに、リラクゼーションスタジオ「Re.Ra.Ku」を展開する株式会社メディアロムに入社。

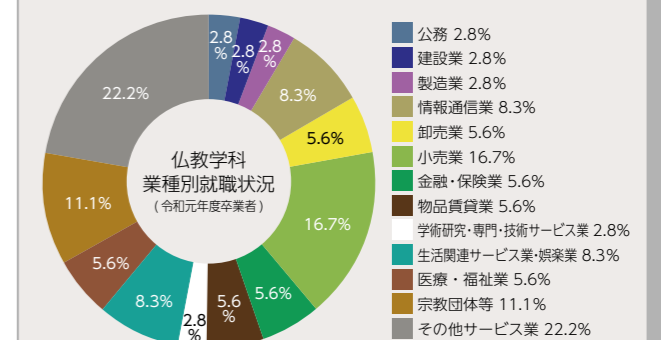
#### 気になる会社のインターンシップには度々参加。

就職活動のスタートは比較的早く、3年次には5~6社のインターンシップを体験しました。現在の勤務先もその中のひとつ。陸上部に所属していたこともあり、ヘルスケア事業に興味を感じ、この会社のことをもっと知りたいとその後度々インターンシップに参加。3回目のときに面接の機会を得て、内定に結びつきました。私がそうであったように、インターンシップは将来を決める大切な機会でもあります。十分な準備をして、真剣に取り組んでほしいですね。

入社後は、すぐに店長としてキャリアをスタートさせました。落ち込むこともありますが店長という責任のある立場が自分を育ててくれているように感じています。

※所属は取材時のものです。

### 卒業生の主な就職先



#### <仏教学部 主な就職先 (令和元年度卒業生)>

- ・地方公務員警察官(警視庁)
- ・全国共済農業協同組合連合会 長野県本部
- ・さいたま農業協同組合
- ・株式会社Polestar-ID
- ・株式会社古徳
- ・ハート株式会社
- ・イオンリテール株式会社
- ・トヨタモビリティ東京株式会社
- ・株式会社ジョイフルまるやま

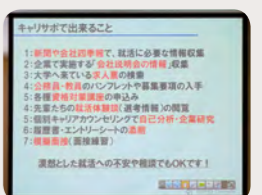
### 仏教学部で取得可能な免許・資格

- 1 中学校・高等学校教員：中学校「社会」「宗教」、および高等学校「地歴\*」「公民」「宗教」の教員免許状を取得できます。  
\*地歴は仏教学部のみ
- 2 博物館学芸員：展示や保管、資料の収集、研究などに携わる専門職です。
- 3 社会福祉主事：地域社会で自立サポートなどの援助活動を行う専門職です。
- 4 図書館司書：公立・市立図書館において、収集や分類、貸出などに携わる仕事です。
- 5 僧階講座：日蓮宗の僧侶に求められる知識・行動を修得してもらうことを目的に設置した、仏教学部の独自資格です。  
※僧侶としての認定を受けるには一定の条件を満たす必要があります。
- 6 その他：学校図書館司書教諭、社会教育主事

### PROGRAM

#### 仏教学部 キャリアパス・ガイダンス プログラム(例)

- 1 キャリアパス・ガイダンスの趣旨説明
- 2 卒業生・内定者の自己紹介
- 3 卒業生からのメッセージ  
\*「働くこと」の意味や就活の成功・失敗体験
- 4 グループディスカッション  
\*グループに分かれて卒業生・内定者×学生が自由に議論
- 5 就職活動の進め方  
\*就職スケジュールや就職環境や就職スケジュール、キャリアサポートセンターの活用法を、スライドを使って解説。SPI試験にも挑戦
- 6 アンケート記入後閉会





〒141-8602 東京都品川区大崎4-2-16 電話: 03-3492-8528 E-mail : bst@ris.ac.jp

仏教学部オリジナル・ホームページ

<https://bukkyo.rissho.jp/>



←「ここだけ」の学びは「これから」の学び。



立正大学 仏教学部案内 沙羅(サーラ) 2021▶2022

立正大学に住み着いて、仏教に縁のある人の前に現れる白い妖精「ブッダン」。  
仏教学部の卒業生が創り出した、仏教学部非公式キャラクターです。

●使用した写真はすべて2019年度以前のものです。